



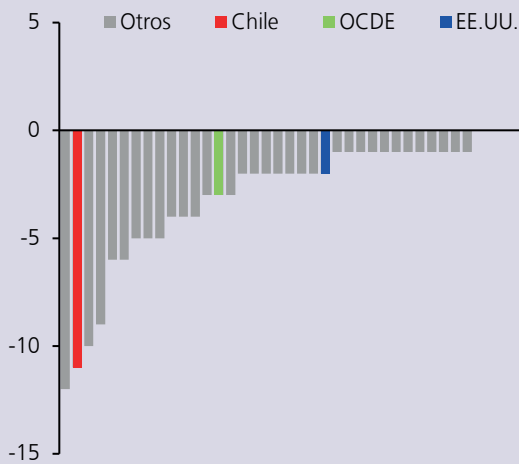
## RECUADRO I.3:

### Participación laboral de las personas de mayor edad

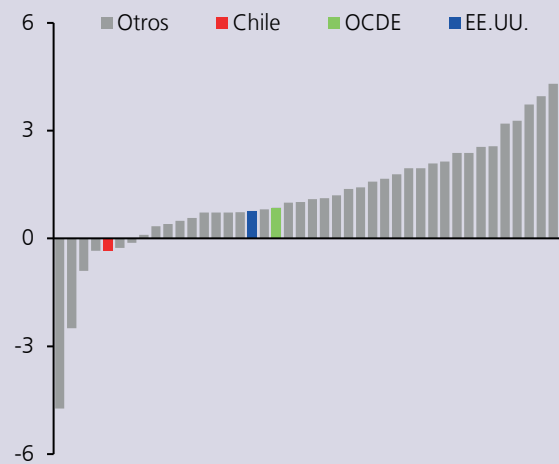
La pandemia del Covid-19 conllevó una caída sin precedentes en las tasas de participación laboral de todos los grupos etarios en el segundo trimestre de 2020 (gráfico I.22a). Medidas sanitarias estrictas para mitigar los efectos de la pandemia en la población fueron acompañadas de medidas económicas para reducir el impacto sobre la capacidad productiva de la economía. Con todo, esta situación y la propia percepción de riesgo pandémico de parte de algunos grupos de trabajadores implicaron que muchos de ellos dejaran sus puestos de trabajo. Este fenómeno fue, en mayor o menor medida, un fenómeno global ([Bertinatto et al., 2022](#)). Hacia 2023, la caída en las tasas de participación laboral se había revertido en casi todos los países de la OCDE. Sin embargo, en Chile esta reversión no ha sido completa, lo que se explica en gran medida por un débil reingreso a la fuerza laboral de trabajadores mayores de 55 años (55+ en adelante) (gráfico I.22b).

**GRÁFICO I.22** CAMBIO EN LA TASA DE PARTICIPACIÓN EN PAÍSES DE LA OCDE  
(puntos porcentuales)

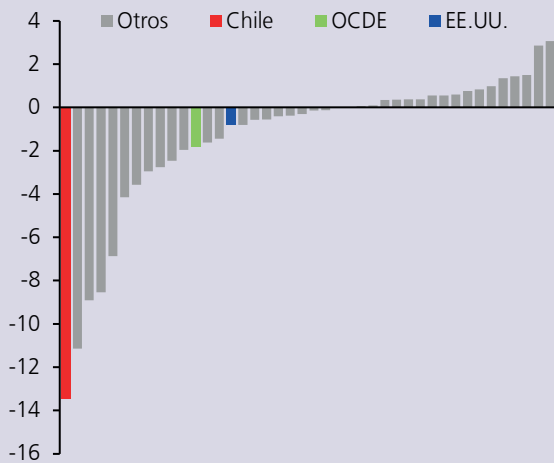
a) Cambio en la tasa de participación: 15 a 64 años  
Segundo trimestre 2019 a segundo trimestre 2020



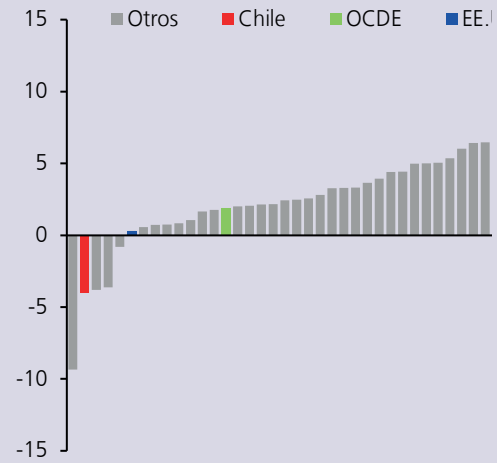
Segundo trimestre 2019 a segundo trimestre 2023



b) Cambio en la tasa de participación: 55 a 64 años  
Segundo trimestre 2019 a segundo trimestre 2020



Segundo trimestre 2019 a segundo trimestre 2023

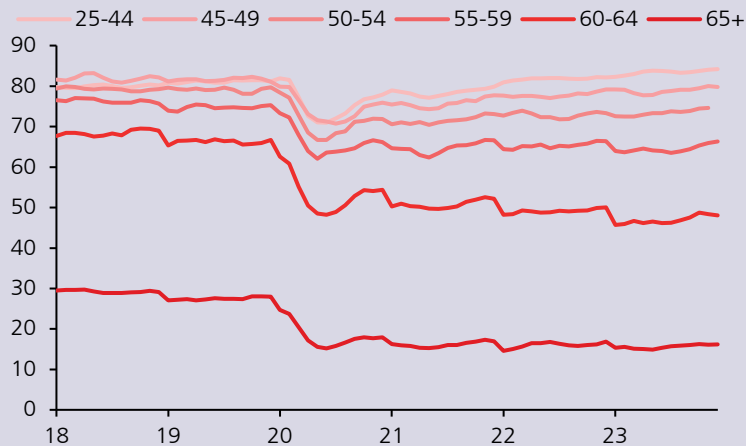


Fuente: Organización para la Cooperación y el Desarrollo Económicos (OCDE).



Los cambios en la tasa de participación del gráfico I.22 no solo miden la evolución de los trabajadores que tenían 55+ al momento de la pandemia, sino también el efecto composición asociado a la incorporación de trabajadores que cumplieron esa edad en el intertanto. Un análisis más granular, tomando como referencia la edad que los trabajadores tenían al inicio de la pandemia, permite ver que mientras más edad tenían a inicios de 2020, más permanente ha sido la caída en la participación (gráfico I.23). Esto contrasta con los grupos de menor edad, que han recuperado paulatinamente los niveles de participación prepandemia.

**GRÁFICO I.23 PARTICIPACIÓN LABORAL POR EDAD EN 2020**  
(porcentaje)



Fuente: Elaboración propia en base a datos de la Encuesta Nacional de Empleo (ENE).

La evidencia muestra que la probabilidad de reinsertarse en el mercado laboral, desde la inactividad, depende principalmente de la edad del trabajador, del tiempo transcurrido desde el último empleo y del motivo detrás de la inactividad. A mayor edad y mayor tiempo transcurrido desde el último empleo, menor es la probabilidad de reingreso en el empleo<sup>1/</sup>. En Chile, en el caso del empleo formal, hay un 45% de probabilidad de que un trabajador de 25-39 años no retorne a ese tipo de empleo si lleva tres años fuera del mercado laboral. Esta probabilidad aumenta a cerca de 55% si el trabajador tiene 60 años o más (gráfico I.24a). Para los trabajadores 55+, el motivo de desaliento no parece tener un rol importante en la caída reciente de la participación laboral. Por el contrario, el mayor motivo reportado para la disminución de la participación laboral es la jubilación, lo cual podría indicar que el estado de inactividad es permanente (gráfico I.24b)<sup>2/</sup>.

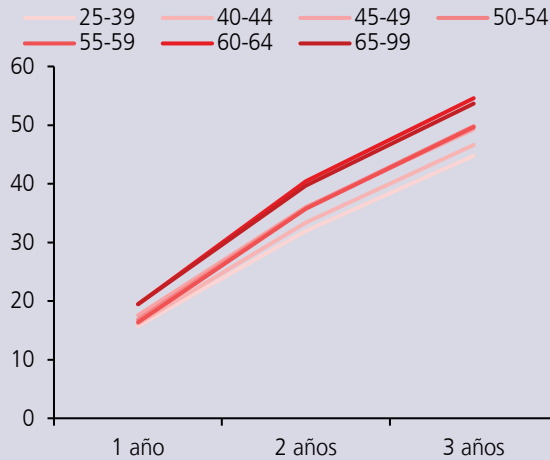
<sup>1/</sup> La baja tasa de reingreso a la fuerza laboral desde la inactividad es el principal motivo que explica la menor tasa de participación de los trabajadores de mayor edad en EE.UU. (Choi et al., 2014). Ello puede asociarse a factores como la pérdida de habilidades específicas, que son difíciles de recuperar para trabajadores de mayor edad y que afectan los posibles salarios de reingreso.

<sup>2/</sup> La proporción de inactivos marginales para la cohorte que tenía 55 años o más en 2020 se ha mantenido constante desde esa fecha. Ver Bauducco, Castillo y Tapia (2024) para más detalles.



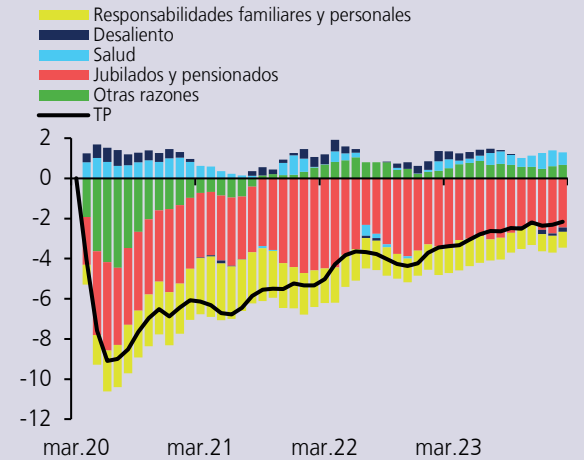
**GRÁFICO I.24**

a) Probabilidad condicional de no retornar al empleo formal, dado el tiempo (años) transcurrido desde el último empleo (porcentaje)



b) Cambio en la tasa de participación de los mayores de 54 años por motivos de inactividad (1)(2)

(diferencia c/r a marzo 2020, puntos porcentuales)



(1) Niveles desestacionalizados internamente con X13-ARIMA-SEATS. (2) Dado que la tasa de participación es igual a  $1 - (\text{Inactividad} / \text{Población en edad de trabajar})$ , se puede descomponer la tasa de participación en los distintos motivos de inactividad. Fuente: Elaboración propia en base a datos de la Encuesta Nacional de Empleo (ENE) y del Servicio de Impuestos Internos.

### Conclusiones

La participación laboral del grupo de trabajadores 55+ cayó fuertemente durante 2020 y, a diferencia de los otros grupos etarios, se encuentra aún alejada de sus niveles de tendencia (11 puntos porcentuales debajo de la participación en 2019). Dada la edad de estos trabajadores, el largo tiempo transcurrido desde el inicio de la pandemia y el hecho de que el principal motivo reportado para el aumento de la inactividad en este grupo etario sea la jubilación, es razonable concluir que esta caída en las tasas de participación será prolongada, al menos para la cohorte que ya tenía 55 años o más al comienzo de la pandemia. Esto implica un efecto persistente sobre la tasa de participación agregada de la economía mientras esta cohorte esté incluida en la población sobre la que se calcula dicha tasa.

Un corolario de este análisis es que, para caracterizar las holguras del mercado laboral en la coyuntura actual, es más apropiado mirar las tasas de desocupación que los niveles de empleo de distintos segmentos etarios respecto del período prepandemia.